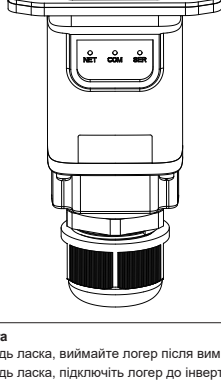


Stick Logger (Ethernet)

Посібник користувача

Модель: LSE-3



Увага

1. Будь ласка, виймайте логер після вимкнення живлення.
2. Будь ласка, підключіть логер до інвертора після підключення кабелів.
3. Щоб гарантувати якість зв'язку, використовуйте екрановану виту пару. При цьому максимальна відстань зв'язку не може перевищувати 100 м.

Примітка:

Будь ласка, уважно прочитайте цей посібник перед використанням продуктів і зберігайте його в місці, де постачальники O&M можуть легко знайти.

Через оновлення продукту та інші фактори вміст цього посібника може час від часу змінюватися. При необхідності отримайте останню інструкцію з сайту www.solarman.cn або в відділі продажів. Якщо інше не погоджено в цьому документі, цей посібник буде використовуватися лише як керівництво. Будь-які твердження, інформація чи пропозиції в цьому посібнику не несуть жодної форми відповідальності.

Без письмового дозволу будь-який вміст цього документа (частково або повністю) не може бути вилучено, скопійовано або передано в будь-якій формі будь-якою компанією чи особою.

Комплектація

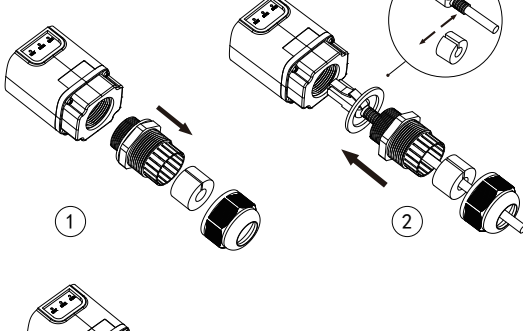


1. Встановлення мережевого інтерфейсу логера

1-й крок: Зніміть водонепроникний ковпачок, водонепроникний внутрішній сердечник, водонепроникний шарнірний корпус. Будь ласка, не втрачайте гідроізоляційне кільце.

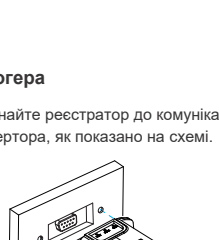
2-й крок: Накрийте роз'єм мережі водонепроникним ковпачком, водонепроникним внутрішнім сердечником, водонепроникним корпусом з'єднання та гідроізоляційним кільцем у такому порядку (Примусово відкрийте водонепроникний внутрішній сердечник.)

3-й крок: Вставте RJ45 в інтерфейс логера. Затягніть водонепроникний шарнірний корпус і водонепроникний ковпачок по порядку. Запобігайте ослабленню роз'єму мережі під час процесу затягування.



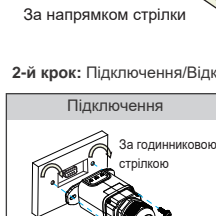
2. Монтаж логера

1-й крок: Під'єднайте реєстратор до комунікаційного інтерфейсу інвертора, як показано на схемі.



За напрямком стрілки

2-й крок: Підключення/Відключення

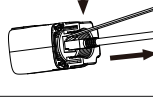


Обережно:

Будь ласка, не прокручуйте корпус логера під час встановлення або видалення.



Видалення: кабель зв'язку



Використовуйте натискач, щоб натиснути на засувку кабелю зв'язку, а потім витягніть сам кабель.



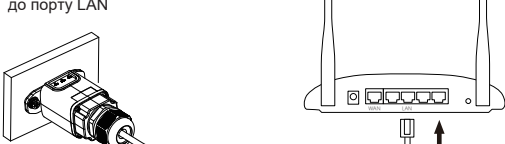
Обережно:

Будь ласка, зберігайте натискач у місці, куди не можуть дістатися діти до 12 років, щоб уникнути будь-яких ушкоджень.



3. Підключення до маршрутизатора

1-й крок: Підключіть інший кінець кабелю до порту LAN



4. Статус логера

Світловий індикатор

Індикатор	Призначення	Опис стану
NET	Зв'язок з мережею	1. Не горить: Помилка підключення до мережі 2. Горить: Успішне підключення до мережі
COM	Зв'язок з інвертором	1. Не горить: Помилка підключення до інвертора 2. Горить: Успішне підключення до інвертора
SER	Зв'язок з сервером	1. Ввімкнено 6 сек/Вимкнено 6 сек (повільні спалахи): Помилка підключення до сервера 2. Ввімкнено 1 сек/Вимкнено 1 сек (повільні спалахи): Успішне підключення до сервера

Нормальний робочий стан реєстратора:

Переконайтеся, що маршрутизатор успішно під'єднався до мережі.

1. Ініціалізація: індикатор NET горить протягом 1 с, а потім гасне.
2. Успішне підключення до сервера: індикатор SER повільно блимає кожні 2 сек.
3. Успішний зв'язок із інвертором: індикатор COM горить приблизно 5 секунд.

4. Успішне підключення до сервера: індикатор SER швидко блимає, а індикатор NET горить приблизно 7 секунд. Можна розпочинати роботу.

5. Реєстрація та використання

Будь ласка, завантажте додаток згідно <SOLARMAN APP USER MANUALS>. Потім завершіть реєстрацію нового облікового запису та станції.



6. Вирішення проблем

Якщо дані на платформі є ненормальними під час роботи логера, перевірте таблицю нижче та стан індикаторів, усунення простих несправностей. Якщо проблему все одно не вдається вирішити або стан індикаторів не відповідає таблиці нижче, зверніться до служби підтримки клієнтів. (Примітка. Зчитайте стан індикаторів принаймні через 10 сек після вимкнення)

NET	COM	SER	Опис помилки	Причина помилки	Вирішення
Любий стан	Вимкн.	Любий стан	Ненормальний зв'язок з інвертором	1. Порушено з'єднання між реєстратором та інвертором. 2. Інвертор не відповідає швидкості зв'язку реєстратора.	1. Перевірте з'єднання між логером і інвертором. Від'єднайте логер і підключіть знову. 2. Перевірте швидкість зв'язку інвертора, щоб виявити, чи вона збігається зі швидкістю зв'язку логера.
Вимкн.	Любий стан	Спалахи	Ненормальний зв'язок з сервером	1. Мережева лінія не підключена до маршрутизатора. 2. Маршрутизатор не може підключитися до мережі. 3. Порушено з'єднання між логером та мережею.	1. Знову підключіть до мережевого інтерфейсу маршрутизатора. 2. Знову підключіть до мережевого інтерфейсу реєстратора. 3. Перевірте, чи маршрутизатор успішно підключився до лінії мережі.
Вимкн.	Вимкн.	Вимкн.	Ненормальне джерело живлення	1. Втрачено з'єднання між реєстратором та інвертором. 2. Логер несправний.	1. Перевірте з'єднання, спробуйте його перепідключити. 2. Зверніться до служби підтримки клієнтів